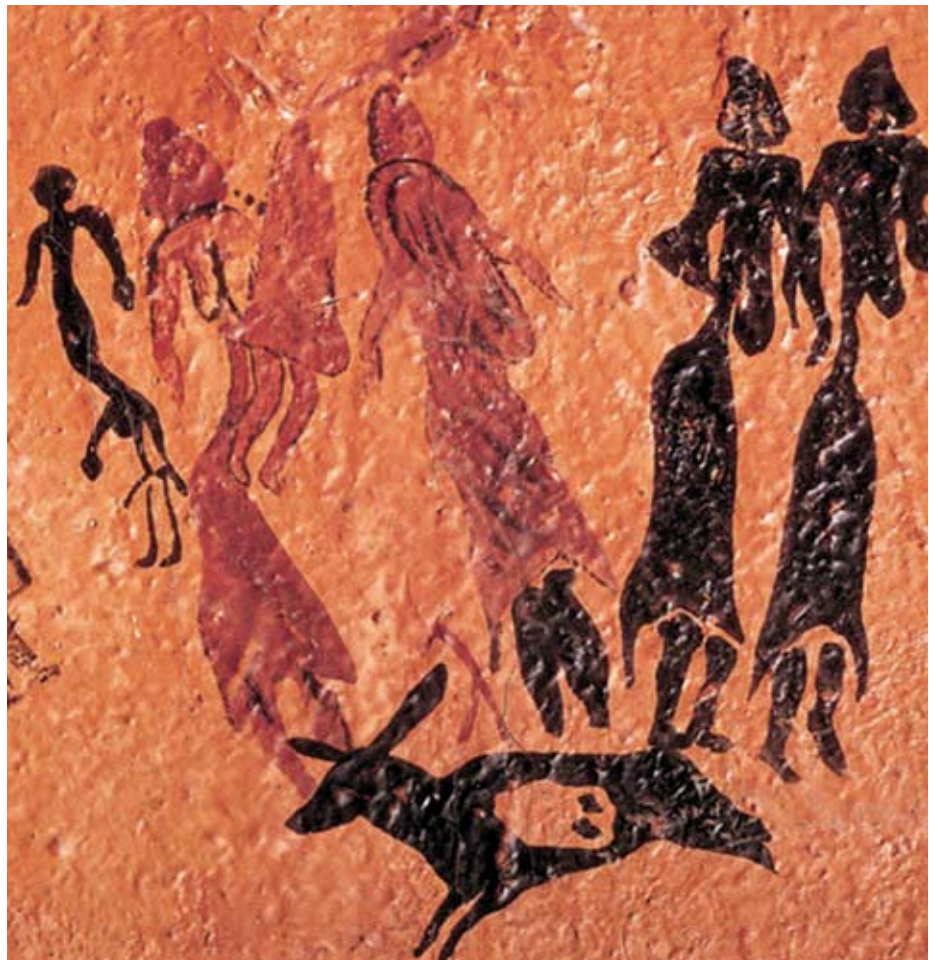


Las pinturas rupestres, tal y como vimos en la primera parte de este reportaje, son una de las manifestaciones artísticas más antiguas de la humanidad. En esta segunda entrega, el autor describe los principales yacimientos de estas obras arcaicas en Extremadura y Levante. Acompañando el texto, se ofrecen otra serie de sellos conmemorativos que exhiben muestras de estas figuras primigenias. Los sellos que reproducen pinturas rupestres del Levante Español, corresponden a las pinturas de las cuevas de Morella, Ares de Maestre, y Albocácer y Tirig, en la provincia de Castellón de la Plana; y La Araña, en Bicorp, en la provincia de Valencia.

# Sellos del arte rupestre del Levante y de Extremadura

José Luis Ausín Ruiz. *Ingeniero Técnico de Telecomunicación.*  
herrall@hotmail.com

**E**l Arte rupestre del Levante español se halla en una amplia zona de las comunidades de Cataluña, Valencia, Murcia, Andalucía, y Castilla la Mancha, y reúnen unos 700 lugares de interés arqueológico, repartidos por esa amplia geografía; encontrándose, también, su estilo en otras Regiones. Aunque la cronología de las pinturas es insegura se estima como incluidas en parte del Magdalenense, pudiendo ser del 8.000 al 3.500 antes de Cristo. Las pinturas de esta zona se caracterizan por un trazo delicado que nunca supera los tres centímetros de espesor, y por sus figuras que raramente son coloreadas. Los dibujos plasmados en la piedra miden entre diez y treinta centímetros y representan en la mayoría de los casos figuras de humanos y de animales. Son Patrimonio de la Humanidad desde 1998. El estilo de la pintura rupestre del Levante español, tiene muchas similitudes entre sí con las pinturas de otras latitudes: Sahara, Sudáfrica y otros lugares. En cualquier caso, los expertos no pueden precisar cuales son más primitivas ni tampoco asegurar la conexión de sus autores, sobre todo dada su lejanía



# SELLOS DEL ARTE RUPESTRE



geográfica entre los distintos yacimientos. Lo que sí parece claro es que muestran una similitud de visión mental y de sensibilidad entre los diversos pintores, a pesar de sus diferencias locales.

Las escenas de caza con arco se repiten en el Levante Español, mientras que por el contrario no se registran escenas similares en la región francocantábrica. Asimismo, se diferencian de las del Arco Cantábrico en varios aspectos muy llamativos. En primer lugar las del Levante son de tamaño mucho más reducido que las del Cantábrico. Estas últimas muestran pinturas figurativas, sin movimiento. Las de Levante aportan ritmo y movimiento. Además no sólo exhibe animales, sino también personas en muy variadas actividades. Así pues, la pintura rupestre prehistórica del Levante Español plasma ideas más que retratos a diferencia de Altamira. Ideas que como veremos en el sello núm. 14 irán evolucionando a la abstracción del ideograma y quien sabe si a los inicios de la escritura.

## SELLO 6. ARQUEROS LUCHANDO

Sello de 0,40 pts. de la Serie «Homenaje al Pintor Desconocido. Día del Sello», compuesta de diez sellos, emitidos el 27 marzo 1967.

Esta pintura es un fragmento, de un dibujo de Benítez para un estudio de E.Hernández Pacheco, y también según Badi-Maringer. Se halla en la Galería del Roble, en Morella la Vella (Morella la

Vieja) o Bovalar, a 5 km. de Morella, donde existen otras cuevas con pinturas, descubiertas en 1918 por José Senét. Todo este artístico tesoro, se encuentra en una zona del Maestrazgo, al norte de Castellón de la Plana y así mismo a unos 100 km. al norte de su capital.

Este combate de arqueros representa una de las más antiguas representaciones del hombre que lucha entre sí, pintado en rojo oscuro, es un fragmento de una escena de lucha entre arqueros: tres contra cuatro. Las figuras están muy estilizadas, y a pesar de ello, forman una imagen de movimiento en la lucha. En la prolongación del dibujo, también se ve una cabra y un ciervo. En el dibujo, puede apreciarse que algunos arqueros están heridos a juzgar por las flechas dibujadas en su espalda, vientre y piernas. Otras cuevas con pinturas de escenas de lucha de arqueros la encontramos, en el abrigo Les Dogues, en Ares del Maestre, Castellón y en Albacete, en Minateda, y Alpera, Cueva la Vieja.

La zona del Maestrazgo es muy rica en pinturas rupestres algunas de las cuales contemplaremos en los sellos siguientes.

## SELLO 7. CAZA DEL JABALÍ

Sello de 0,50 pts. de la Serie «Homenaje al Pintor Desconocido. Día del Sello», compuesta de diez sellos, emitidos el 27 marzo 1967.

Representa una escena de la caza del jabalí por varios arqueros, en la Cueva Remigia, Barranco de Gasulla, en Ares



6.- Arqueros. Cueva de Morella, Castellón. Sello de abril 1967



7.- Caza del jabalí. Cueva Remigia, Castellón. Sello de abril 1967



8.- Caza de cabra. Cueva Remigia, Castellón. Sello de abril de 1967



9.- Guerreros. Cueva Mola Remigia, Castellón. Sello de abril 1967



10.- Cacería. Cueva los Caballos, Castellón. Sello de marzo 1967

del Maestre, Castellón de la Plana, según J. B. Porcar, Obermaier y Breuil.

En esta pintura se puede apreciar la notable expresión de persecución y "rápida movilidad" tanto del animal, ya asatado, como la de los cazadores, dibujados con las piernas abiertas dando sentido de carrera. Por otro lado, puede parecer que las piernas, pintadas en silueta uniforme, están cubiertas con lo que serían pantalones; o las pintaron así para dar idea de resistencia física.

En Ares del Maestre, en la abrupta comarca del Maestrazgo, en Castellón, se encuentran varios grupos de abrigos; entre lo más importantes son la Cueva Remigia, y la Cingle de la Mola Remigia y de menor interés, la Cova dels Cirerals y el Recó

# DEL LEVANTE Y DE EXTREMADURA



11.- Guerrero abatido. Cueva Saltadora, Castellón. Sello de abril 1967



12.- Recogida de miel. Cueva de la Araña, Valencia. Sello de 1975



13.- Arte Rupestre de Levante. Patrimonio Cultural desde 1998. Sello de 2001



14.- Ideogramas. Cueva La Silla, Badajoz. Sello de abril 1967

Molero y el abrigo Les Dogues. Llama la atención, en una de ellas, la pintura que representa la ejecución de un conde-nado.

## SELLO 8. CAZA DE UNA CABRA

Sello de 4,00 pts. de la Serie «Homenaje al Pintor Desconocido. Día del Sello», compuesta de diez sellos, emitidos el 27 marzo 1967.

Cueva Remigia, Barranco de Gasulla, Ares del Maestre, Castellón. Arqueros cazando una cabra montés. Pintura en rojo claro de 40 cm. de ancho. Bandi-Baringer.

Como en las otras pinturas ésta también refleja el movimiento y diríamos que igualmente la actitud de los prota-

gonistas, tanto de los cazadores como la de la cabra. Y, aunque pudiera ser debido a una deficiente reproducción de la pintura, se observa que el cazador principal, el de mayor tamaño, con adornos en la cabeza, es un hombre e igualmente el que está a su derecha; es como si el pintor quisiera manifestar que los dos eran hombres, o simplemente iban desnudos. Así mismo, interpretando la figura, se puede apreciar que el cazador principal, lleva las flechas de repuesto y la ballesta del arco agarradas con la misma mano. Parece que esta disposición le puede dar mayor rapidez en la repetición del disparo.

## SELLO 9. DANZANTES O GUERREROS EN FORMACIÓN

Sello de 3,50 pts. de la Serie «Homenaje al Pintor Desconocido. Día del Sello», compuesta de diez sellos emitidos el 27 marzo 1967.

Estos cinco personajes pueden ser danzantes o guerreros en perfecta formación, pintados en color negruzco en la Cueva del Cingle de la Mola Remigia, en el barranco de Gasulla, en Ares del Maestre, (Ares del Maestrat), Castellón de la Plana.

Estos danzantes o guerreros parecen armados con arcos y flechas y tocados con una especie de gorro. Vistos con ojos de hoy es la representación del primer desfile militar o danza de la historia. Todos van en fila, llevan el mismo paso y los mismos ademanes y en cabeza va el que pudiera ser su jefe, pues a parte de ir el primero enarbola en su mano derecha un distintivo y en su cabeza lleva lo que pudiera ser un casco o gorro. Otro análisis de la figura, es que el tipo de distintivo que enarbola el primero, no son flechas, y que también parece que lo enarbolan el resto, y bien pudiera ser un adorno de danza.

En el pie de este sello puede leerse «CVA. CINGLE (CASTELLÓN)». Se entiende que indica la cueva en que están las pinturas que reproduce. Creemos que con esos datos es difícil establecer la ubicación exacta, o al menos aproximada, ya que «Cingle», es una palabra catalana-

valenciana, que en español (castellano) significa: barranco, despeñadero, abismo, sima, características del terrero que se dan con abundancia en la zona de Levante, donde abundan los abrigos al aire libre y cuevas. A este tipo de accidentes los geólogos también lo denominan diac-

## SELLO 10. CAZA DE VENADOS

Sello de 6,00 pts. de la Serie «Homenaje al Pintor Desconocido. Día del Sello», compuesta de diez sellos, emitidos el 27 marzo 1967.

Este sello reproduce la caza de venados por varios arqueros: ciervos, tanto machos como hembras y cervatos, según H.Obermaier, Wernet; también estudiaron estas y otras riquísimas pinturas rupestres: A. Bregante, J. Colominas, A. Durán Jampere y M. Pallarés. La escena se halla en los abrigos del barranco Valltorta, en la Cueva de los Caballos (Cingle Cova dels Cavalls) y el término municipal de Albocácer, cercana a la divisoria del municipal de Tirig, y a unos treinta km. de Morella, en la parte norte y montañosa de Castellón de la Plana. Este barranco es rico en abrigos con Arte Levantino, en él se hallan poco más de una veintena.

Como hemos indicado, aquí aparecen varios cazadores disparando contra una manada de animales, que huye perseguida por sus ojeadores. La formación de una estalactita ha cortado la escena, que parece reanudarse poco más atrás, donde vemos unas ciervas alcanzadas en sus partes traseras por las flechas de los cazadores. No falta en este cuadro, lleno de vida, más que el paisaje. Si analizamos la gracia de la silueta de los cazadores disparando veremos la tensión que el pintor supo poner a sus dibujos. Lo mismo la serie de animales se nos ofrece llena de verismo. Cada uno muestra posición diferente. La cierva que viene huyendo, herida en su parte trasera, se la adivina desfallecida. Algunos autores indican que en la cabeza de cada uno de los otros animales, hay una nota de sorpresa y dolor sencillamente conseguida.

## **SELLO 11. GUERRERO HERIDO**

Sello de 2,00 pts. de la Serie «Homenaje al Pintor Desconocido. Día del Sello», compuesta de diez sellos, emitidos el 27 marzo 1967.

La pintura está en la Cueva Saltadora, en Albocácer, fronterizo con Tirig, a una treintena de km. al sur de Morella, en Castellón. El guerrero en la que parece que está corriendo o saltando, pero todos los autores indican que es un guerrero abatido, con un flechazo en la nuca, que rueda, perdiendo su gorro de plumas al caer muerto.

La figura de este sello hay que verla inclinada, los dos pies en la misma horizontal, pues si no fuera por las flechas que tiene clavadas y el gorro desprendido, parecería que está corriendo. Está pintado en rojo oscuro y se han representado claramente los arcos y las flechas y los adornos que llevaba aquel guerrero, así como su lastimosa situación, están también magníficamente plasmadas.

En otras pinturas de la Cueva se han representado arqueros con sus armas, unos desnudos y otros con sus gorras de plumas, a veces altos, en forma de mitras y sus tobilleras típicas como única indumentaria; unos corren tras la caza veloces; otros caen muertos en el combate, asaetados, como el del sello; otros guerreros observan airosos; en otras escenas disparan el arco o se arrodilla como para esconderse.

## **SELLO 12.- RECOGIDA DE MIEL.**

La segunda emisión del tema de pintura prehistórica es una serie de dos valores postales, corresponde a la Serie «Europa-CEPT», del 28 de abril de 1975. (3,00 Pts) y que fue emitido junto con el sello 5.

La recogida de bayas, de raíces, hongos, y la cosecha de la miel que reconocemos por una célebre pintura del abrigo de la Araña, cerca de Valencia, en España, son trabajos femeninos, otros autores mencionan sólo hombres, también en este caso de la miel.

A esta pintura muchos autores la denominan como «La recogida de miel» y otros como «El ladrón de miel» aunque más bien, por la silueta, parece una ladrona. Es una de las pinturas rupestres más famosas del Levante Español y se halla en la Cueva de la Araña, cerca de Bicorp, Valencia. Algunos autores la datan en el Mesolítico y otros en el Neolítico, lo cual quiere decir entre unos 10.000-5.000 años. Este arte es menos refinado que el del paleolítico superior, y en este del mesolítico casi siempre aparece el hombre entre los temas representados. En esta pintura pueden apreciarse unos óvalos con seis rayas, tres a cada lado, que bien pueden representar a las abejas y más abajo se vería, recortado en el sello, un óvalo con ocho rayas que bien puede significar una araña.

De la cesta y panal parten tres rayas verticales, no rectas sino algo onduladas, hacia abajo y arriba, más largas que el personaje, y que el sello no abarca. Estas tres rayas con ligeras ondulaciones se pueden interpretar como el humo, que posiblemente emplearían para ahuyentar a las abejas. Otros autores interpretan estas rayas como una triple cuerda para acceder a la colmena en el agujero de la roca. Las pinturas son muy pequeñas y comprenden un cervatillo, varios ciervos y arqueros, una escena de caza de cabras monteses y la más interesante: a la derecha la recolección de panales con otro recolector más.

La Cueva de la Araña, como hemos indicado se encuentra en Bicorp, a 53 km. al sur-oeste de Valencia y 27 km. nor-oeste de Xátiva. Esta Cueva fue descubierta por Jaime Poch en 1919, y estudiada por E. Hernández-Pacheco en su trabajo «Las pinturas prehistóricas de la Cueva la Araña», de 1924.

## **SELLO 13. ARTE RUPESTRE LEVANTINO. PATRIMONIO DE LA HUMANIDAD**

Este sello es una reproducción igual a la del sello núm. 10. Corresponde a uno de los doce sellos, todos en una hoja bloque, de la Serie «Patrimonio Mundial de la Humanidad» emitida el 30 de noviem-

bre de 2001. Esta es la cuarta emisión y hasta ahora la última sobre el arte rupestre prehistórico.

Esta emisión de 2001, se refiere a doce monumentos españoles, en una hoja bloque de doce sellos, cada uno de ellos de 40 pts., 0,24 €. Monumentos que en diciembre de 1998 fueron incluidos por la UNESCO como patrimonio Cultural de la Humanidad. Uno de los sellos corresponde al homenaje que hace la UNESCO al Arte Rupestre del Arco Mediterráneo, pinturas que se encuentra en las autonomías de Cataluña, Aragón, Valencia, Murcia, Castilla la Mancha y Andalucía, en cuyas provincias o en parte de ellas existen manifestaciones de dicha cultura artística prehistórica.

En el sello se reproduce una pintura del Barranc de la Valltorta, en Castellón, en la que figuran varios arqueros en actitud de caza de varios venados; es la misma escena que hemos descrito en el sello núm. 10, de la primera serie sobre el arte prehistórico, del año 1967.

Como hemos indicado más arriba, en el Levante Español existen gran cantidad de cuevas: Lleida, Roca dels Moros, El Cogul; Albacete, Alpera, Minateda y Nerpio;

Y como otra curiosidad más, los otros once monumentos a los que se refiere esta serie son: Iglesias Románicas del Valle de Bohí, San Clemente de Taull, Lleida; El Misterio de Elche; Palmeral de Elche; Hospital de San Pablo, Barcelona; San Cristóbal de La Laguna, Santa Cruz de Tenerife; Yacimientos Arqueológicos de Atapuerca; La Foncalada, Oviedo; Murallas Romanas, Lugo; Ibiza, biodiversidad y cultura; Anfiteatro Romano, Tarragona; Universidad y Recinto Histórico, Alcalá de Henares.

## **SELLO DEL ARTE RUPESTRE DE EXTREMADURA**

### **SELLO 14. IDEOGRAMAS**

Sello de 1,00 pts. de la Serie «Homenaje al Pintor Desconocido. Día del Sello», compuesta de diez sellos, emitidos el 27 marzo 1967.

En este sello se reproduce unas pinturas de la Cueva La Silla, en Hornachos,



Badajoz, a 110 km. de esa capital y al este de Almendralejo y Zafra.

Es una representación ideográfica o esquemática, sin saber bien lo que representa, como atestigua el sello que se le dedicó en 1967, aunque bien pudieran ser personas con adornos en la cabeza, a pesar de estar dibujadas con más extremidades, como la figura superior. Los trazos son similares a los de otras cuevas de cuyos dibujos se puede tener una cierta seguridad de que son hombres por tener cuatro extremidades y además en algunas de ellas un pequeño apéndice entre las dos extremidades inferiores. Aquí la figura humana se ha tratado a base de pintar un palo largo con dos garras al pie indicando las piernas y dos salientes en la parte superior, que serían las manos. Falta, pues, aquí la cabeza y en algunos de estos signos hechos con un palo largo se le han trazado varios pares de brazos o piernas, indicándonos tal signo o varios hombres juntos, o algún ser superior

Durante el Neolítico, las figuras estilizadas y dinámicas del Levante Español se transforman paulatinamente en esquemático de ideogramas y signos que llegan a distorsionar el tema y sus protagonistas

hasta hacerles irreconocibles. Aparecen además numerosos signos a modo de adiciones y superposiciones que pudieran ser simbólicos, pero que pudieran ser así mismo puramente arbitrarios.

Algunos historiadores dan a estos simbolismos y pinturas esquemáticas una preparación que, sin saberlo, llevaría al nacimiento de la escritura. Estos ideogramas reciben varios nombres según parezcan sus dibujos: figuras pectiformes, tectiformes, arborescentes, etc.

Mencionamos algunas cuevas con pinturas rupestres similares: El Castillo de Puente Viesgo; Cueva Nuestra Señora del Castillo, en Almadén y varias en el Levante Español. Algunas de estas pinturas esquemáticas representan parejas de personas y algunas de ellas como de más categoría con varios pares de brazos y excesivos adornos en lo que pudiera ser la cabeza.

En la provincia de Badajoz existen otros abrigos o cuevas con figuras similares a las de la cueva de La Silla; las tenemos en Roca de San Blas, Albuquerque, dibujos según Breuil; Peñalsordo, Los Buitres, (Guadiana). También hay pinturas rupestres en Rebozo del Chorrillo, y Puerto de Malas Cabras, en Guadiana;

Abrigo de las Zarzas, en Alange; Cabeza de Buey, Puerto Alonso, Arroyo de San Serván, etc. En Cáceres tenemos las pinturas del Zarzalón, Batuecas, dibujadas también por Breuil; Cueva de Maltravieso, con su cierva y manos similares a las del Monte Castillo, en Cantabria (sello núm. 3) faltándoles el dedo meñique y en esta misma provincia se hallan las pinturas del Abrigo del Castillo de Monfragüe, descubierto en 1970; Torrejón El Rubio, etcétera.

Como indicábamos al principio de este artículo, la UNESCO, declaró en la ciudad de Quebec, en julio de 2008, Patrimonio de la Humanidad a 17 cuevas con pinturas rupestres de la Cornisa Cantábrica. De esas 17 Cuevas, 9 corresponden a Cantabria y son las cuatro del Pico Castillo, de Puente Viesgo: El Castillo (sello núm.3), La Pasiega, Las Monedas y Las Chimeneas; formando lo que podríamos bautizar como “Santuario del Arte Rupestre”; una en Ramales de la Victoria: Covalanas (sello núm. 4) y cuatro más: El Chufín, en Riclones; Hornos de la Peña, en San Felices de Buelna; La Garma, en Omoño; y El Pendo, en Escobedo. Junto con Altamira, declarada Patrimonio de la Humanidad en 1985, son ya diez Cuevas de Cantabria las que tienen este reconocimiento de la UNESCO.

Las otras ocho Cuevas que junto con las anteriores de Cantabria, la UNESCO declaró Patrimonio de la Humanidad, fueron cinco de Asturias: Tito Bustillo (sello núm. 5), El Pindal, Llonín, La Covaciella y La Peña de Cándamo. Y tres del País Vasco: Santimamiñe, en Kortezubi, Vizcaya; y Altxerri, y Ekin, en Aia y Zestoa, Guipuzcoa.

## BIBLIOGRAFÍA

- Gobierno de Cantabria. Folletos Informativos Varias obras sobre Altamira, Puente Viesgo, etcétera.
- Historia de España. Ramón Menéndez Pidal. Tomo I y Apéndice
- Historia de España. Marqués de Lozoya Suma Artis Tomo VI Historia General del Arte. Cossio Pijoau Espasa 1934
- Historia de la Humanidad. Instituto Gallach Enciclopedia del Arte
- Historia Universal. Los Orígenes. *El País*
- El Diario Montañés*, *Historia de Iberia Vieja*, etcétera.
- Sellos de la colección del autor.- Catalogo de Sellos Edifil